

毛较密，刚毛状，半平伏或半直立；领约与头顶后缘嵴等粗；胝区微隆。半鞘翅后方强烈下折。胫节刺黑色，较为粗壮明显。

左阳基侧突或与 *Apolygus* 属相似，端突区域呈鹅头状而末端呈小扁片状；或端突区域基方较为扁平，并加粗扩展，有时大体分为粗短的二叉状，下支较长而端缘平截，一侧端角略呈弯钩状；此外，端突区的亚基部常伸出成一角状突起。

阳茎端具两枚细长的针突状骨化附器，常被一槽状骨片后所包围，为此属的特点；其余与 *Apolygus* 属相似。雌性交配囊后壁构造甚似 *Apolygus* 属，支间叶末端不圆钝膨大。

已知 7 种，均为亚洲东部分布。我国已知 6 种。

此属与 *Apolygus* 属近似，若干种类曾置于 *Apolygus* 属中；最近根据阳茎端特点视之为独立属。

### 种 检 索 表

1. 喙较长，至少伸达后足基节中央 ..... 2  
    喙较短，仅伸达或略伸过中足基节 ..... 4
2. 体小，体长 3.5~3.6mm。头顶狭于眼。触角第 II 节基部一窄环与端部 1/4 黑色 .....  
    ..... 峨眉异丽盲蝽 *A. emeia*  
    体较大，体长在 3.6mm 以上。头顶宽于眼。触角第 II 节色不同上述 ..... 3
3. 阳茎端翼骨片由 2 瓣大骨片组成 ..... 东亚异丽盲蝽 *A. nigritulus*  
    阳茎端翼骨片由 3 瓣大骨片组成 ..... 斑驳异丽盲蝽 *A. mosaicus*
4. 小盾片基角有一黑褐色三角形斑。革片端部有“V”字形黑褐色斑 ..... 5  
    小盾片基角无深色斑。中部两侧各有一扇形大黑斑。革片端部无“V”字形深色斑 .....  
    ..... 扇斑异丽盲蝽 *A. picturatus*
5. 小盾片基角斑褐色。胫节刺基部无小黑点斑。喙伸达中足基节末端 .....  
    ..... 云南异丽盲蝽 *A. yunnananus*  
    小盾片基角斑黑色。胫节刺基部有小黑点斑。喙仅伸达中足基节基部 ... 秀异丽盲蝽 *A. elegans*

#### (50) 秀异丽盲蝽 *Apolygopsis elegans* (Zheng et Wang, 1983) (图 24, 图版 II-8)

*Lygus* (*Apolygus*) *elegans* Zheng et Wang, 1983a: 52, 58.

*Lygocoris elegans* (Zheng et Wang): Schuh, 1995: 796.

*Lygocoris* (*Apolygus*) *elegans* (Zheng et Wang): Zheng, 1995: 463; Lu & Zheng, 1996: 136.

*Apolygus elegans* (Zheng et Wang): Kerzhner & Josifov, 1999: 63.

*Apolygopsis elegans* (Zheng et Wang): Yasunaga, Schwartz & Chérot, 2002: 1.

体椭圆形，有光泽。

头垂直，淡褐或淡红褐色；唇基端部背面 1/3 及其侧方的大部黑色；上颚片黑；下

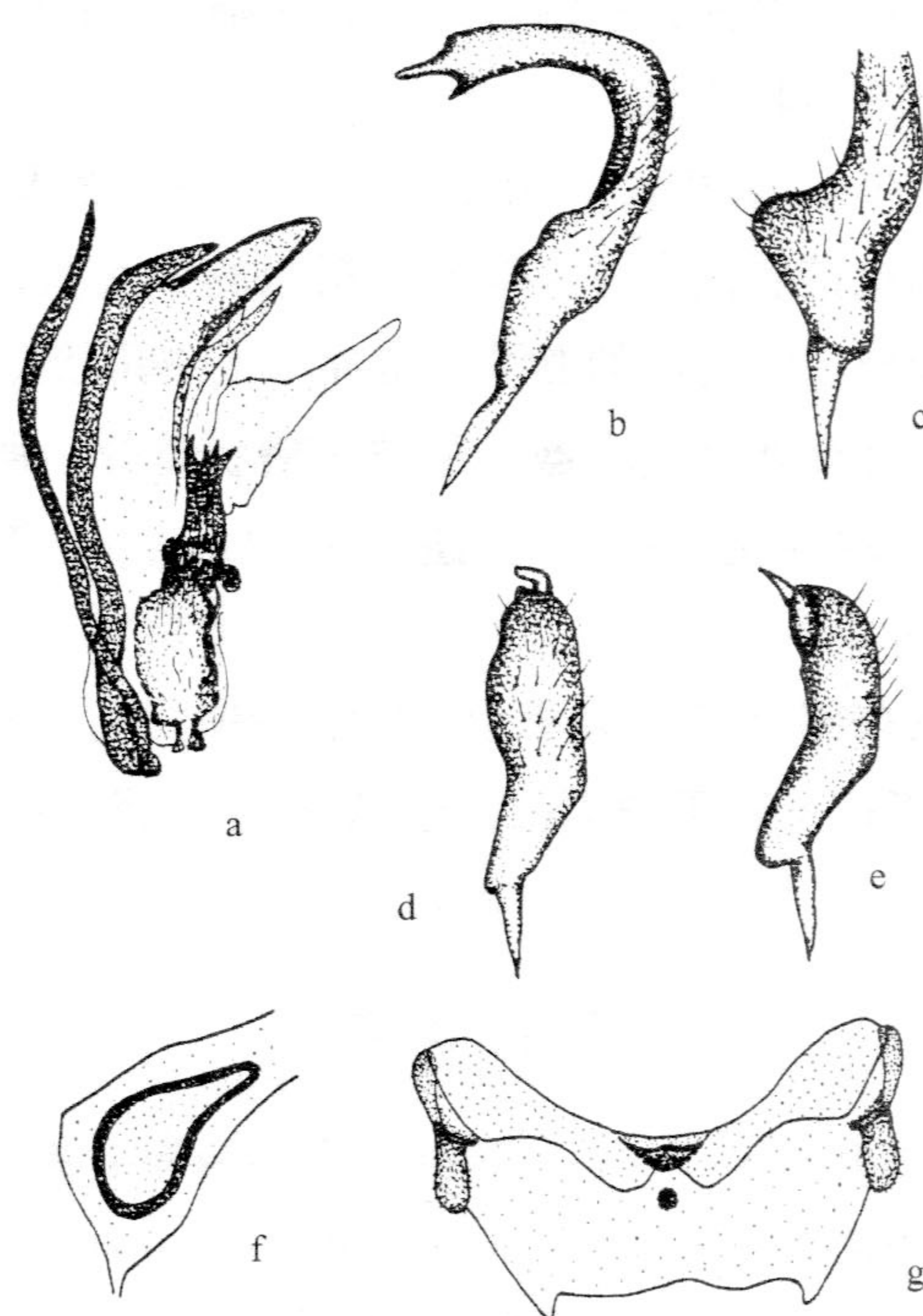


图 24 秀异丽盲蝽 *Apolygopsis elegans* (Zheng et Wang)

a. 阳茎端 (vesica); b~c. 左阳基侧突 (left paramere);

d~e. 右阳基侧突 (right paramere); f. 环骨片 (ring sclerite);

g. 交配囊后壁 (posterior wall of bursa copulatrix)。

颞片同头色，外缘宽弧形，整体斜列；颊的一部分黑色。头顶与复眼的宽度之比为 1.3:1，毛稀少；中纵沟明显，沟两侧的区域光滑，简单；后缘嵴明显，微前弯，背面圆；额表面不甚平整。头前面观眼前部分略短于眼长之半。侧面观头高：眼高约等于 5:3，眼顶端高出头顶。触角第 I 节黄褐，基半腹面黑色，纵斑状；第 II 节亚线形，黑褐，基半除最基段外成一黄褐色宽环，此节长度与前胸背板基部宽度之比为 1:1.4；第 III、IV 节黑褐色。喙很短，仅伸达中足基节基部。

前胸背板前 1/3 淡褐色（胫色微深），其余黄褐色；拱隆前倾程度不强烈；领粗于头顶后缘嵴，光泽较弱，具若干淡色短毛；胫略拱隆，二胫之间前半及其前区域的高度约与胫平齐，可有一浅沟与胫相间。盘域刻点稀浅，毛短，半平伏。

小盾片微拱隆，两侧横皱较深，黄色，左右基角各有一个三角形大黑褐斑，两斑可于小盾片基部中央相遇。爪片全黑；革片基部黑，端部成一略呈“V”形的大斑黑色；楔片末端和内角均为黑色；革片毛细密，长度中等，俯伏；爪片毛略稀疏；革片刻点密度中等至较密，浅。膜片浅褐，基内角暗褐色。

雄虫体下橙黄，雌虫橙红。足橙黄，第 III 跗分节端部黑褐；中、后足股节端部各有

两个红色环；雌虫胫节刺黑色，雄虫黑褐，刺基部有黑褐色小点斑。

左阳基侧突杆部下端角伸出，成斜刺状。右阳基侧突端部短小，侧面观如一细爪，阳基侧突体部前面观中部较宽，左端缘有一小瘤状突。阳茎端翼骨片由四个小狭骨片并合而成；针突由基部相连的两根长骨针组成。其长度约等于翼骨片的4倍，起伏弯曲，其中一根较宽厚；侧骨片缺。

交配囊后壁侧叶基部宽，内缘强烈内凹，中突圆形；支间叶粗大，基部贴近支间骨片的上侧缘。

量度 (mm)：体长 4.25~4.7，体宽 2.0~2.2。头长 0.30~0.35，头宽 0.97~1.05，头顶宽 (♂) 0.38，(♀) 0.40。触角各节长 0.55:1.35:?:?。前胸背板 0.95，后缘宽 1.6~1.8。革片长 1.75~2.0，楔片长 0.70。

模式标本：正模♀，海南兴隆，1964.Ⅲ.21，刘胜利采（存 TMNH）（已检查）。

观察标本：1♀（正模），海南兴隆，1964.Ⅲ.21，刘胜利采；1♂（配模），同正模。

分布：海南。

#### (51) 峨眉异丽盲蝽 *Apolygopsis emeia* (Zheng et Wang, 1983) (图 25)

*Lygus* (*Apolygus*) *emeia* Zheng et Wang, 1983a: 47, 56.

*Lygocoris emeia* (Zheng et Wang): Schuh, 1995: 796.

*Lygocoris* (*Apolygus*) *emeia* (Zheng et Wang): Zheng, 1995: 463; Lu & Zheng, 1996: 135.

*Apolygus emeia* (Zheng et Wang): Kerzhner & Josifov, 1999: 63.

*Apolygopsis emeia* (Zheng et Wang): Yasunaga, Schwartz & Chérot, 2002: 1.

体椭圆形，较小，淡锈褐色。

头部唇基端半黑褐，上颚片色略深，下颚片很宽地弧弯，整体较斜列；颊红褐色。额-头顶区具稀短半直立毛；头顶窄，宽与复眼的宽度比为 0.8:1；头顶中纵沟两侧区相对较平，简单；后缘嵴微前弯，其前半为细圆而明显的嵴，后半则略低而表面较平，但仍高出于其后的“颈”部。头前面观眼前部分长约等于眼下缘至触角窝的下方 1/3 处的距离。侧面观头高:眼高=3:2.1；眼的顶点高出于头顶。触角黄褐色；第Ⅱ节基部一窄环和端部 1/4 黑褐，此节长度与前胸背板基部宽度之比为 1:1.2；第Ⅲ、Ⅳ节黑褐，第Ⅲ节基部浅黄色。喙伸达后足基节末端。

前胸背板黄褐至锈褐色，相对平直，拱隆及下倾程度较弱，胝较横列，隆起甚弱，边缘下凹亦不显著，二胝前半相连，均前伸达领，胝间区具明显横皱。盘域刻点较浅，密度中等，均匀；毛较短，半平伏，密度中等。背板后缘中段及侧缘（两端除外）直。小盾片色同前胸背板。革片后内角及楔片最内端区域黑褐，连成一片，向前外方渐淡出；爪片及革片毛密，较长，半平伏（微呈粗糙蓬松状）。楔片色同革片，端半渐带红